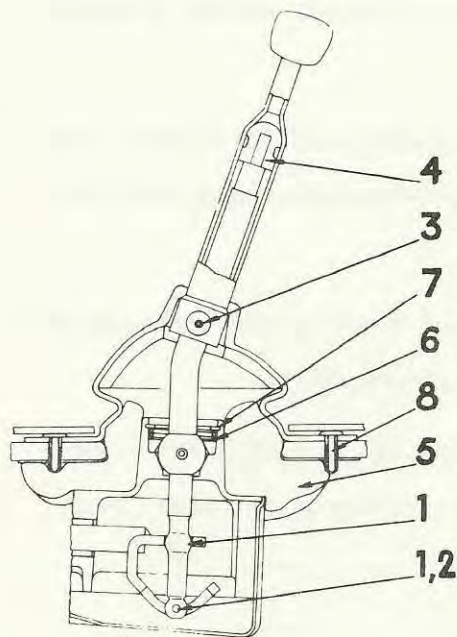


AVD. <b>P</b>	<b>4</b>	GRUPP 43
BETR. Växellåda 140, 164 1974-års modell		NR 8
		DATUM April 76

## Servicemeddelande

Tryckt tidigare som verkstadsmeddelande grupp 43 nr 33 .

Blad 1 av 2



VOLVO  
112379

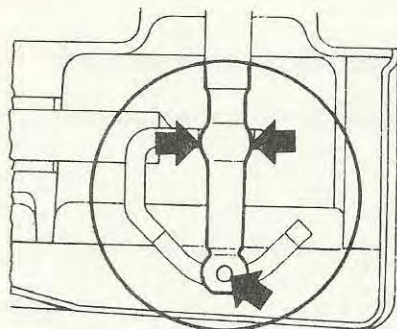


Bild 1

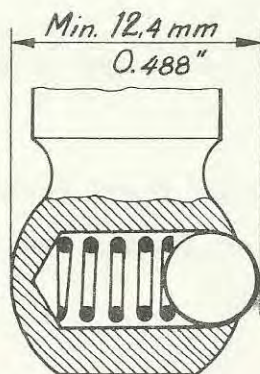


Bild 2

### Åtgärder mot spakskrammel

Vagnar med spakskrammel åtgärdas enligt nedan.  
(OBS! Förväxla inte spakskrammel med s.k. driv-  
linerassel).

Följande detaljer erfordras:

<u>Benämning</u>	<u>Antal</u>	<u>Detaljnummer</u>
Skumplastisolering	1	1203 777 - 6
Gummibricka	1	381 683 - 2
Clips	4	1224 540 - 3

För åtgärd enligt punkt 6 dessutom:

Gummipackning	1	381 682 - 4
---------------	---	-------------

1. Ta loss växelspaken.
2. Kontrollera att inget slitage finns på spaken vid punkterna enligt bild 1.

Kontrollera även att måttet över kulan i spakens nederdel är min. 12,4 mm bild 2. Finns slitage eller är måttet mindre än 12,4 mm byts spaken.



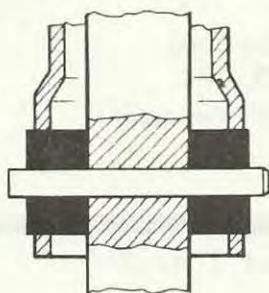


Bild 3

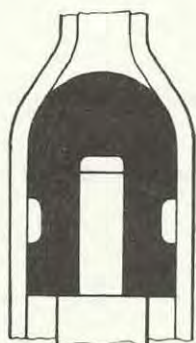


Bild 4

3. (Spak med positiv låsning). Kontrollera att nedre bussningen sitter rätt, och särskilt att dess "öron" inte ligger klämda i hålen i hylsan, bild 3. Ligger bussningen fel, rätta till den enligt följande:

- 3.1 Driv ut rörpinnen och dra isär spakhalvorna.
- 3.2 För upp den övre bussningen till sitt rätta läge. Sätt in den nedre bussningen så att "öronen" sticker ut genom hålen i hylsan.
- 3.3 Fetta in spaknederdelens styrtapp och för in den i gummibussningarna. Se till att styrtappen äntrar övre bussningen, bild 4.
- 3.4 Vrid spaken så att hålen i bussning och spaknederdel sitter i linje. Pressa i rörpinnen, bild 3.

4. Finns ej skumplastisolering, det.nr 1203 777 - 6, mellan växellåda och tunnel, monteras en sådan. Se anvisningar nedan.

5. Fixera gummikåpan för tätning mellan golv och växel-spak enligt anvisningar nedan.

6. Om skramlet kvarstår trots ovanstående åtgärder, byts korkpackningen för växellådslocket ut mot en gummipackning enligt följande:

6.1 Demontera växellådan och ta bort locket. Ta bort korkpackningen.

6.2 Rengör skruvar och skruvhål från olja, t.ex. med trikloretylen.

6.3 Montera gummipackning 381 682 - 4 och sätt på locket.

6.4 Anbringa några droppar låsvätska 277 916 på skruvarnas gängor. Montera skruvarna och dra dem med ett moment av 3-5 Nm (30 - 50 kpcm).

OBS! För ej dras hårdare.



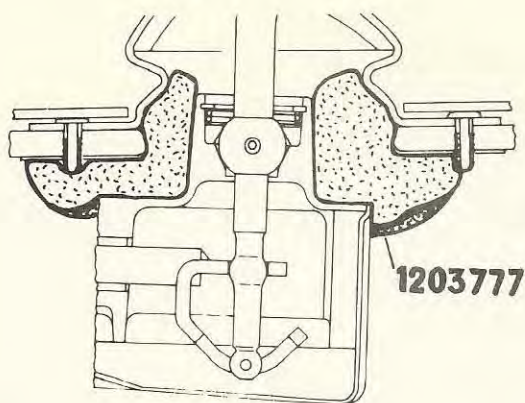


Bild 5

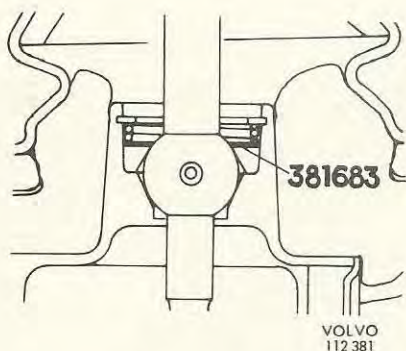


Bild 6

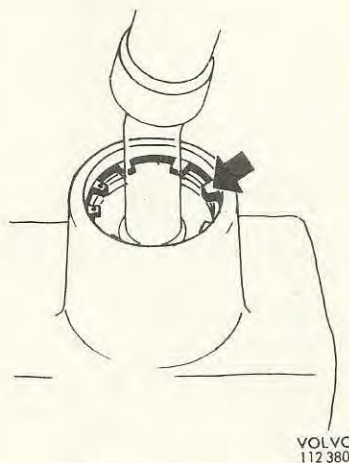


Bild 7

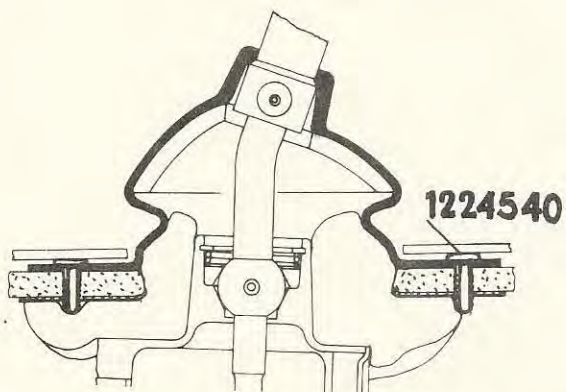


Bild 8

## Montering av skumplastisolering samt fixering av gummikåpa

1. Lyft bort främre golvmattan.
2. Ta bort växelspaken.
3. Vik upp isoleringsmattan från tunneln och ta bort de fyra pluggarna från skruvhålen i tunneln.
4. Placera gummikåpan för växelspaken på tunneln och märk upp för hål.
5. Slå fyra hål i gummikåpan med 7 mm hålpipa.
6. Placera skumplastisoleringen 1203 777-6 mellan växellådan och tunneln, om den inte redan är monterad (i produktion sedan v 351). Bild 5.
7. Vik tillbaka isoleringsmattan och montera växelspaken. Placera därvid en gummibricka 381 683-2 mellan fjädern och kulskålen, bild 6. Kontrollera att spaken inte kan komma i kontakt med låsringens tänder, i något läge, bild 7.  
Om så är fallet slipas tänderna så att spaken går fritt.
8. Gör hål i isoleringsmattan med gummikåpan som mall.
9. Sätt fast gummikåpan och isoleringsmattan mot tunneln med fyra clips detaljnummer 1224 540-3, bild 8.
10. Montera golvmattan.