

Servicemeddelande

Felsökning

Reparation

Underhåll

AVD.	GRUPP.	NR
0	03	202

DATUM
Augusti 1990

BETR.

Specifikationer 1991

200

Sida 1 av 8

Specifikationer för årsmodell 1991.

Då förändringarna på 1991 års modell påverkar innehållet i Servicehandbok Avd 0 (03) Specifikationer endast i begränsad omfattning, kommer inget nytryck att ske.

Detta servicemeddelande är ett komplement till 1990 års utgåva och innehåller ändringar och tillägg som berör 1991 års modell.

Nya uppgifter är markerade med streck i marginalen.

Innehåll

Avd 0 Allmänt	1
Avd 1 Service och underhåll	5
Avd 2 Motor.....	5
Avd 3 Elektriskt system	5
Avd 8 Kaross och inredning	7

Avd 0 Allmänt

B 230 K motor utgår.

Nya varianter av chassikoder.

(Detta meddelande ersätter SM 0 (00) 202 av Nov.1989)

TYPBETECKNINGAR

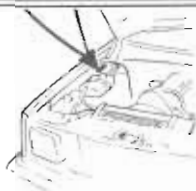
Årsmodell	Årsmodell-beteckning	Chassinummer			Motor	Växellåda	Bakaxelutväxling
		242	244	245			
1975	B	1-53864	1-82979	1-54709	B 20 A, B 21 A, B 21 E	M 40, M 41, BW 35	3,91:1, 4,10:1
1976	E	53865-99679	82980-174909	54710-115349	B 20 A, B 21 A, B 21 E	M 40, M 45, M 46, BW 55	3,91:1, 4,10:1
1977	H	99680-122894	174910-274964	115350-163834	B 19 A, B 19 E, B 21 A, B 21 E	M 45, M 46, BW 55	3,73:1, 3,91:1
1978	L	122895-142124	274965-364649	163835-211324	B 19 A, B 19 E, B 21 A, B 21 E	M 45, M 46, BW 55	3,73:1, 3,91:1
1979	M	142125-165569	364650-482504	211325-264754	B 17 A, B 19 A, B 19 E, B 21 A, B 21 E, B 23 E, D 20, D 24	M 45, M 46, BW 55	3,54:1, 3,73:1, 3,91:1
1980	A	165570-189179	482505-592109	264755-317939	B 17 A, B 19 A, B 19 E, B 21 A, B 21 E, B 23 E, D 20, D 24	M 45, M 46, BW 55	3,54:1, 3,73:1, 3,91:1
1981	B	189180-206779	592110-686099	317940-368309	B 17 A, B 19 A, B 19 E, B 21 A, B 21 E, B 21 ET, B 23 A, B 23 E, D 20, D 24	M 45, M 46, BW 55	3,54:1, 3,73:1, 3,91:1
1982	C	206780-223939	686100-812609	368310-434459	B 17 A, B 19 A, B 19 E, B 19 ET, B 21 A, B 21 E, B 21 ET, B 23 A, B 23 E, D 24	M 45, M 46, BW 55	3,54:1, 3,73:1, 3,91:1
1983	D	223940-237369	812610-939339	434460-506269	B 17 A, B 19 A, B 19 E, B 19 ET, B 21 A, B 21 E, B 21 ET, B 23 A, B 23 E, D 24	M 45, M 46, BW 55	3,54:1, 3,73:1, 3,91:1
1984	E	237370-245257	939340-999999 1-72449	506270-591999, 592215-592283	B 17 A, B 19 A, B 19 K, B 19 E, B 19 ET, B 21 A, B 21 ET, B 23 A, B 23 E, D 24	M 45, M 45 WR, M 46, M 47, BW 55, AW 70, AW 71	3,15:1, 3,31:1, 3,54:1, 3,73:1, 3,91:1
1985	F		72450-145709	592000-660379	B 17 A, B 19 ET, B 21 ET, B 200 K, B 200 E, B 230 A, B 230 E, D 24	M 45, M 46, M 47, BW 55, AW 70, AW 71	3,31:1, 3,54:1, 3,73:1, 3,91:1
1986	G		145710-215299	660380-718699	B 200 K, B 200 E, B 230 A, B 230 E, B 230 F, D 24	M 45, M 46, M 47, AW 70, AW 71	3,31:1, 3,54:1, 3,73:1, 3,91:1
1987	H		215300-278399	718700-766599	B 200 K, B 200 E, B 230 K, B 230 E, B 230 F, D 24	M 45, M 47, AW 70, AW 71	3,31:1, 3,54:1, 3,73:1, 3,91:1
1988	J		278400-334099	766600-808999	B 200 K, B 200 E, B 230 K, B 230 E, B 230 F, D 24	M 45, M 47, AW 70, AW 71	3,31:1, 3,73:1, 3,91:1
1989	K* Frankrike 0 (noll)		334100-386699	809000-846099	B 200 K, B 200 E, B 230 K, B 230 E, B 230 F, D 24	M 45, M 47, AW 70, AW 71	3,31:1, 3,54:1, 3,73:1, 3,91:1
1990	L Frankrike 0 (noll)		386700-429799	846100-883399	B 200 E, B 200 F, B 230 K, B 230 E, B 230 F, D 24	M 45, M 47, AW 70, AW 71	3,31:1, 3,54:1, 3,73:1, 3,91:1
1991	M Frankrike 0 (noll)		429800-	883400-	B200 E, B 200 F, B 230 E, B 230 F, D 24	M 45, M 47, AW 70, AW 71	3,31:1, 3,54:1, 3,73:1, 3,91:1

* Sverige : K fr.o.m. chassinummer 358563 resp 827026

Produktskylt

1975–1989 års modell

VOLVO			MADE IN H
A			D
B			E
C 1	kg		F
C 2	kg		G
1-	C 3	kg	
2-	C 4	kg	



321 410

Höger innerskärm. **OBS!** Olika utföranden för olika årsmodeller. Bilden visar utförandet för 1981–1989.

Upptar även kodnummer för färg och klädsel (undantag mars 1978–juli 1980).

- | | |
|---|---------------------|
| A Typgodkännande* | C4 Max bakaxeltryck |
| B Identifieringsnummer**
(Typbeteckning) | D Ev specialvagnsnr |
| C1 Max totalvikt | E Marknadskod |
| C2 Max tågvikt (bil + släp)* | F Färgkod |
| C3 Max framaxeltryck | G Inredningskod |
| | H Tillverkningsland |

* Vissa länder.

** Identifieringsnumrets uppbyggnad, se nästa uppslag..

1990 års modell, – vecka 944

		MADE IN SWEDEN						
		1	1	1	1	1	1	1
		1	1	1				
		3	3	4	4	5		
		6	7	2	2	7		
		8	8	8	8	8	8	
		9	9	9	9	9	9	

148098

- A – C4 samma som tidigare
 1 = Version
 3 = Marknadsföringskod
 4 = Emission
 5 = Styrväxel
 6 = Bromsar
 7 = Inredningskod
 8 = Färgkod
 9 = Specialvagnsnummer

1990 års modell, vecka 945 – 1991 års modell

		MADE IN SWEDEN						
		1	1	1	1	1	1	1
		1	1	1	2	2	3	
		4	4	4	4	1		
		5	5	6	8	8	8	
		7	7	7	7	7	7	
		8	8	8	8		9	

148099

- A – C4 samma som tidigare
 1 = Version
 2 = Marknadsföringskod
 3 = Bromsar
 4 = Chassikod (se nedan)
 5 = Emission
 6 = Inredningskod
 7 = Färgkod
 8 = Specialvagnsnummer
 9 = Styrväxel

På 200-serien består chassikoden av fem positioner enligt följande.

- | | |
|-----------|--|
| pos 1 – 2 | Främre fjäder, stötdämpare, bromsskiva och bromsok |
| " 3 | Främre krängningshämmare |
| " 4 | Bakre stötdämpare och fjäder |
| " 5 | Bakre krängningshämmare |

Så här tolkas chassikoden.

3 5 1 2 3

—	Bakre krängningshämmare:	1 272 792-1
—	Bakre stötdämpare:	1 206 641-1
—	Bakre fjäder:	1 229 052-4
—	Framre krängningshämmare:	1 272 104-9
—	främre fjäder:	1 229 137-3
—	stötdämpare: detalj nr	1 229 575
—	sats nr	273 662-7
—	bromsskiva: detalj nr	1 359 131
—	sats nr	270 739-6
—	bromsok: vänster,höger	1 330 306-0, 1 330 307-8

Detaljnummer för respektive kod

Pos 1,2	Fjäder främre	Stötdämpare främre	Bromsskiva	Bromsok
35	1 229 137-3	1 229 575 273 662-7	1 359 131 270 739-6	1 330 306-0 1 330 307-8
36	1 229 137-3	3 530 082 273 393-9	1 359 131 270 739-6	1 330 306-0 1 330 307-8
38	1 229 339-5	3 530 082 273 393-9	1 359 131 270 739-6	1 330 306-0 1 330 307-8
39	1 229 339-5	3 530 082 273 393-9	1 359 131 270 739-6	1 330 306-0 1 330 307-8
40	1 229 337-9	1 229 575 273 662-7	1 359 131 270 739-6	1 330 306-0 1 330 307-8
41	1 330 841-6	3 530 082 273 393-9	1 359 131 270 739-6	1 330 306-0 1 330 307-8
43	1 229 339-5	1 272 125 273 704-7	1 359 131 270 739-6	1 330 306-0 1 330 307-8
46	1 330 841-6	1 272 125 273 704-7	1 359 131 270 739-6	1 330 306-0 1 330 307-8
47	1 229 337-9	1 229 575 273 662-7	1 359 131 270 739-6	1 330 306-0 1 330 307-8
48	1 330 842-4	3 530 082 273 393-9	1 359 131 270 739-6	1 330 306-0 1 330 307-8
49	1 330 699-8	1 229 575 273 662-7	1 359 131 270 739-6	1 330 306-0 1 330 307-8
50	1 229 339-5	3 530 082 273 393-9	1 359 131 270 739-6	3 530 538- 3 530 539-
52	1 330 841-6	1 272 125 273 704-7	1 359 131 270 739-6	3 530 538- 3 530 539-

Pos 3	Krängningshämmare främre	Pos 4	Stötdämpare bakre	Fjädring bakre
1	1 272 104-9	1	1 272 126-2	1 212 426-9
2	1 272 374-8	2	1 206 641-1	1 229 052-4
3	1 228 840-3	3	1 228 344-6	1 206 750-0
4	1 228 839-5	4	1 206 641-1	1 229 052-4
5	1 272 778-0	5	1 206 641-1	1 212 427-7
6	1 272 836-6	7	1 272 192-4	1 212 426-9
		8	1 272 127-0	1 212 426-9
		9	1 229 856-8	1 212 427-7
		A	1 206 641-1	1 212 427-7

Pos 5	Krängningshämmare bakre
1	1 229 313-0 fr o m 1991 3 530 736-6
2	1 229 956-6 fr o m 1991 3 530 734-7
3	1 272 792-1

Avd 1 Service och underhåll

Oljekvalitet

	Bensinmotorer 1991 –	Dieselmotorer 1991 –
Beteckning enligt API.....	lägst SG*	finns ej
enligt CCMC	lägst G4*	lägst PD2

* Oljor med beteckningen SG/CC och SG/CD uppfyller detta krav.

Avd. 2 Motor

PRESTANDA, KOMPRESSONSTAL, OKTANTALSBEHOV

Motor-utförande	Anmärkning	Kompressionstal	Rekommenderat oktantal	Effekt		Max moment	
				kW vid r/s	hk vid r/min	Nm vid r/s	kpm vid r/min
B 200 K	Europa Overseas	10,0 8,5	98 91–93	74 / 90 72 / 90	101 / 5400 98 / 5400	160 / 48 160 / 45	16,3 / 2900 16,3 / 2700
B 200 E		10,0	95 ^{1,3)}	85 / 97	116 / 5800	155 / 55	15,8 / 3300
B 200 F	Finland – 1990 1991 –	10,0	95 ²⁾	80 / 98 82 / 95	110 / 5900 111 / 5700	155 / 48 158 / 47	15,8 / 2900 16,1 / 2800
B 230 A	Europa Overseas	10,3 9,0	98 93	81 / 83 78 / 83	110 / 5000 106 / 5000	187 / 42 179 / 42	19,1 / 2500 18,2 / 2500
B 230 K		10,5	95 ¹⁾	85 / 85	116 / 5100	192 / 50	19,6 / 3000
B 230 E		9,5 ⁴⁾	95 ^{1,3)}	92 / 87	125 / 5200	185 / 53	18,9 / 3200
B 230 F		9,8	95 ^{2,5)}	85 / 90	116 / 5400	185 / 45	18,9 / 2700

¹⁾ Blyfri bensin kan användas.

²⁾ Blyfri bensin måste användas.

³⁾ Från 1990. Tidigare 98 oktän.

⁴⁾ T o m 1989: 10,3:1

⁵⁾ Kan köras på 91 oktän blyfri.

Avd 3 Elsystem

Batteriets kapacitet,

Modell	Kallstartström* CCA SAE	Reservkapacitet* RC SAE: (DIN)	Rekommenderad laddningsström
240 Bensin, tidigt utf. sent utf.	450 A	60 Ah (55 Ah)	5,5 A 5 A
240 Diesel, tidigt utf. sent utf.	600 A	88 Ah (70 Ah)	7,5 A 6 A
240 med ABS	440 A	85 min (50 Ah)	4 A
260 tidigt utf. sent utf.	600 A	70 Ah (70 Ah)	6 A 6 A

* Kallstartström (CCA, SAE) är den urladdningsström som ett batteri kan lämna under 30 sek, vid en temperatur av -18° utan att underskrida 7,2 V.

Reservkapacitet (RC, SAE) är den tid det tar vid en temperatur av +27°, med en urladdningsström av 25 A, att sänka spänningen på ett fulladdat batteri ner till 10,5 V.

Generator

Bosch N1 14V 65 A (0 120 488 230)

Max. strömstyrka.....	65 A
Max. effekt	910 W
Max. varvtal.....	250 r/s (15000 r/min)
Rotationsriktning	Medurs
Min. diameter, släpringar.....	26,8 mm
Max. tillåtet radialkast, släpringar	0,03 mm
rotostomme	0,05 mm
Min. längd, elborstar	5 mm
Åtdragningsmoment, fästskruvar	4 Nm (0,4 kpm)
mutter för remskiva	40 Nm (4 kpm)

Provningsvärden

Strömstyrka vid 14V	23 A vid 25 r/s (1500 r/min)
	65 A vid 100 r/s (6000 r/min)

Säkringar

1991 års modell

Säk-ring nr	Matas av	Inkopplade funktioner	Märk-strömstyrka
1	Tändlås X	Cigarettändare Bakruterengörare 245 Elbakspeglar Radio " +ACC " Ljusviddsreglering	8 A
2		Vindruterengörare Strålkastartorkare Signalhorn	16 A
3		Värmebläkt	25 A
4	Relä, bränslepump	Bränsle-förpump Lambdasond, uppvärmning	8 A
5	Tändlås 15	Körvisaromkopplare Backljus Styrenhet, förvärmning Diesel	16 A
6	30 - skena (batteri +)	Huvudrelä, bränslesystem Styrenhet, bränslesystem Styrenhet, tändsystem	16 A
7	30 - skena (batteri +)	Bromsljus	8 A
8		Innerbelysning Klocka Handskfacksbelysning Bagagerumsbelysning El. radioantenn Centrallås Radio " + Bat "	8 A
9		Varningsblinkljus	8 A
10		Relä, fönsterhissar (kraft)	16 A

Säk-ring nr	Matas av	Inkopplade funktioner	Märk-strömstyrka
11	Tändlås 15 I	Eluppvärmd bakruta Solenoid, överväxel AW 71	16 A
12		Relä, AC fördröjning Relä, fönsterhissar (styr) Relä, P- lägesspär (styr) Konstantfarthållare Reducerat halvljus (Dim-Dip) Bältespåminnare, US/CAN Avgastempvakt, Japan Strömställare, elbakruta US/CAN	8 A
13		Eluppvärmda stolar	16 A
14	Ljusomkopplare	Dimbajljus Radio "dimmer"	8 A
15	Ljusomkopplare	Vänster positionsljus Nummerskyltsbelysning Glödtrådsvakt, vänster	8 A
16		Höger positionsljus Instrument / reglagebelysning Glödtrådsvakt, höger	8 A

Grupp 38 Instrument

Vagn typ	Växellåda	Bakaxel- utväxling	Mindre H-mätarhjul			Större H-mätarhjul		Utväxling
			Detailnr	Antal kuggar	Färg	Detailnr	Antal kuggar	
242, 244, 245	M 40	3,91 : 1	381 600	20	svart	381 601	6	3,33 : 1
		4,10 : 1	381 603	21	mörkröd	381 601	6	3,50 : 1
		4,30 : 1	381 604	22	vit	381 601	6	3,66 : 1
	M 41, M 46	3,31 : 1	380 753	20	svart	1 209 882	7	2,86 : 1
		3,54 : 1	380 754	18	blå	380 682	6	3,00 : 1
		3,73 : 1	381 681	19	röd	380 682	6	3,16 : 1
		3,91 : 1	380 753	20	svart	380 682	6	3,33 : 1
		4,10 : 1	381 659	21	ljusgrön	381 658	6	3,50 : 1
		4,30 : 1	381 660	22	mörkgrön	381 658	6	3,66 : 1
		M 45, M 47	3,15 : 1	1 220 257	16	svart	380 977	6
	3,31 : 1		380 978	17	creme	380 977	6	2,83 : 1
	3,54 : 1		380 979	18	röd	380 977	6	3,00 : 1
	3,73 : 1		380 980	19	kaki	380 977	6	3,16 : 1
	3,91 : 1		380 981	20	orange	380 976	6	3,33 : 1
	3,91 : 1		1 220 484	20	gul	380 977	6	3,33 : 1
	4,10 : 1		380 982	21	blå	380 976	6	3,50 : 1
	BW 35	3,91 : 1	381 600	20	svart	381 602	6	3,33 : 1
		4,10 : 1	381 603	21	mörkröd	381 602	6	3,50 : 1
	BW 55	3,31 : 1	380 978	17	creme	380 977	6	2,83 : 1
		3,54 : 1	380 979	18	röd	380 977	6	3,00 : 1
		3,73 : 1	380 980	19	kaki	380 977	6	3,16 : 1
		3,91 : 1	1 220 484	20	gul	380 977	6	3,33 : 1
	AW 70	3,91 : 1	1 220 484	20	gul	380 977	6	3,33 : 1
	AW 71	3,73 : 1	380 980	19	kaki	380 977	6	3,16 : 1

Eluppvärmd bakruta

Effekt..... 150 ± 30 W

Avd 8 Kaross och inredning

Kylanläggning 1991-

Bensinmotorer, med elkylfläkt
Dieselmotorer, utan elkylfläkt

Köldmedium, typ	R 12
mängd	1100 gram
Kompressor	Kiki YA-15 DKS 15 BH/CH
Smörjoljeyolym	200 cm ³
Smörjolja, typ	Volvo artikelnr 1 160 048-3 (Suniso 5 eller motsvarande)
Säkerhetsventil, utlöser vid	3,2 MPa (32 kp/cm ²)

Prestandaprov

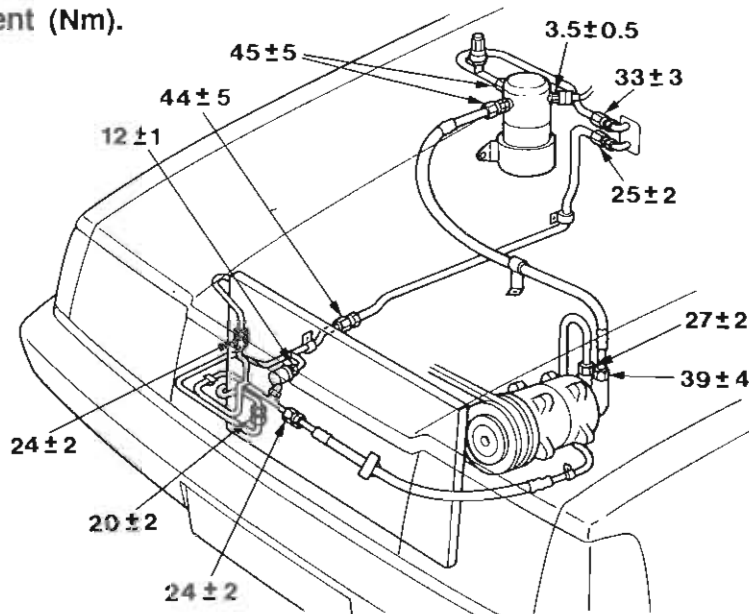
Förutsättningar

Motohuv	Stängd
Dörrar	Stängda
Motorvarvtal	33 r/s (2000 r/m)
Fläkthastighet	3
Temperaturreglage	Cool
FLOOR-spjäll	Stängt (tryckknapp ute)
DEF-spjäll	Stängt (tryckknapp ute)
REC-spjäll	Återcirkulation (tryckknapp inne)
Panelventiler	Öppna
Strömställare, Air-Cond.	Tillslagen

Avlästa driftsförhållanden

Yttertemp mätt framför vagn	20°C	30°C	40°C
Temperatur på avgående luft mätt i de mittre panelmunstyckena.	5 - 8°C	5 - 8°C	8 - 12°C

Åtdragningsmoment (Nm).



150902