

MOTOR FÖRAREN



PROVKOR



En modern och ren linjeföring karaktäriserar nya Volvo 144. Bra yttre detaljer är de breda gummilisterna som fällts in i stötfångarna fram och bak.

VOLVO 144 S



Inredningen är elegant och praktisk och med många bra säkerhetsdetaljer. Stolstopningen är dock i mjukaste laget enligt vår uppfattning för att ge bästa stöd och komfort.



Kanten vid bagageluckan är mycket hög. Det hör ihop med den kollisionssäkra konstruktionen, men vållar problem med tunga väskor.



Under huven är allt mycket lätt åtkomligt för kontroller och service. Smörjningsfria leder och slutet kylsystem förenklar underhållet väsentligt.

■ Efter ett par veckors provkörningar med nya Volvo 144 är det dags att summera vissa erfarenheter. Till det yttre har Volvos formgivare lyckats skapa en bil med moderna linjer — det kunde vi jämföra på Londonsalongen — men samtidigt kan man förutspå att modellen har stora chanser att överleva många år och förbli lockande.

Inredningen är i sin helhet sober och gedigen, väl genomtänkt och praktisk. Bra är körställningen för medellånga och långa förare. En kort person får ratten för högt för bekväm sikt. Ingen förare får dock någon klar uppfattning om framvagnens begränsningslinjer — särskilt höger sida — vilket ger osäkerhetskänsla i trånga passager. Rätt placerade yttre backspeglar kan nog kompensera detta och de borde vara standard. Sikten runt om i de stora rutorna är annars utmärkt, liksom genom backspegeln.

Stolarna är bekväma och med god inställningsmöjlighet av ryggstöd och i längsled. Svankstödet kan dessutom ställas in med en ratt på stolen. I jämförelse med exempelvis Mercedes stolar, som vi känner väl, vinner de senare tack vare komfortabelt fastare stoppning, bättre skänning i ryggstödet för fixering i sidled. Baksätet är i kortaste laget och stoppningen något tunn för bästa bekvämlighet. Utrymmet för armar och ben är ypperligt i framsätet och i längsled är det väl tilltaget i baksätet. I sidled är det bra utrymme för 2 bak och 3 inte för stora personer sitter också bra. Där har 144 plus jämfört med Amazon.

Instrumentbrädan är väl samlad, lättläst och med varningslampor för bl. a. handbromsen, en bra detalj. Platsen för radion ligger dock väl långt bort från förarstolen för att nås bekvämt. Med bälte på lär det bli besvärligt helt enkelt. Handskfacket under är av öppen och praktisk typ. Pedalerna är stora, lätta att finna och med väl avvägda tryck. Gaspedalen är utmärkt även om retur fjädern är i hårdaste laget i pedalens nedre läge. Bra detaljer på instrumentbrädan är den sexsiffrigt graderade vägmätaren och tripmätaren som nollställs med tryckknapp.

Volvo har satsat mycket på säkerheten i den nya 144-an. Den skadeförebyggande utrustningen omfattar stoppningar på instrumentbrädan — ganska smala och kantiga — upp- och nedtill och slät undersida under brädan. Det plastmaterial man använt där verkar dock billigt i utförande och montering. Dörrarna har bekväma, klädda armstöd med handgrepp framtill och med infällda dörröppnare. Fönsterförrarna är dock hårda. Dörrlåsen är av kollisionssäker, patenterad typ. Taket är utmärkt väl stoppat, kanske det bästa vi sett i någon bil.

Men det finns detaljer att rätta till. Det infällda ratt- och tändningslåset har en vass kant, som är farlig för knäna om man åker fram. I framstolarnas ryggstöd finns i knähöjd ett ostoppat stål rör som vi slog knät i ordentligt och på så sätt upptäckte det. Ratten är utformad för stötupptagning och stängen trycks ihop vid hård påkänning. Den oskyddade fönsterbågen för tredje sidorutan kan bli farlig för baksätesspassageraren vid sidokrock. Utmärkta detaljer är reglarna för värmen och placeringen av säkringarna till facket under instrumentbrädan.

Väg- och köregenskaperna får i sin helhet mycket höga betyg. Framvagnen är inte ändrad jämfört med Amazon medan bakvagnen fått förlängda styrstag, nya gummibussningar och fjädrarna bakom axeln. Resultatet är — i förening med breda S-däck — ett utomordentligt väggrepp. Bakhjulens grepp vid fullgasstart på grusväg är förbluffande även om man startar på tvättbrädesväg. Med bibehållen säkerhetskänsla åker man därför mycket fort även på krokiga och svåra vägar under proven. Vagnens balans förefaller perfekt. Den kränger en del vid tvära manövrer, men hjulen släpper inte. Vid tätortskörning får man ett intryck av och fjädringen är i hårdaste laget. Det dunsar till i gropigheterna och

Forts. på sid. 43

TEKNISK SPECIFIKATION:

VOLVO 144

Karoseri. Hetsvetsad självbärande stålkaross med fyra dörrar. Separata stolar fram, helt säte bak. 5 godkända sittplatser. Motorn placerad fram, drivning på bakhjulen. Bagagerummet bak, åtkomligt utifrån.

Motor. Fyrcyl. 4-takts motor med toppventiler, slutet kylsystem. Cyldiam. 84,14 mm, slaglängd 80,0 mm, slagvolym 1778 cm³, kompression 10,0:1. Effekt 115 hk SAE vid 6000 v/min. Max. vridmoment 15,5 kgm SAE vid 4000 v/min. Kolvens medelhastighet vid 1000 v/min. 2,6 m/sek.

Kraftöverföring. Enkel torrlamellkoppling. Fyra växlar framåt, samtliga synkroniserade. Golvväxelspak. Utväxling 1-4, 3,13, 1,99, 1,36, 1,0. Elektriskt manövrerad överväxel, utväxling 0,756:1. Slutväxel av hypoidtyp, utväxling 4,56.

Hjulupphängning. Separat fram med skruvfjädrar, länkar och krängningsdämpare. Stel bakaxel upphängd i gummillagrade bärramar, momentstag och tvärstag. Skruvfjädrar. Dubbelverkande teleskopstödämpare fram och bak.

Bromsar. Hydraulisk fotbroms, 2-kretssystem med servo. Skivor fram och bak. Handbroms av trumtyp påverkar bakhjulen mekaniskt.

Däck. Högfartsdäck, 165 S X 15, slanglösa.

Styrning. Styrväxel av typ "skruv och rulle". Antal rattvarv mellan fulla framhjulslag 3,75. Rattens diameter 42,5 cm. Vänddiameter 9,25 m.

Elsystem. 12 volt, batterikapacitet 60 Ah, generatoreffekt 360 W. Bränsletank. Placerad bak, kapacitet 58 l.

Instrument och reglage. Hastighets-, väg-, trip-, bränsle- och kyltemperatur. Varnings-/kontrollampor för laddning, oljetryck, helljus, körvisare och handbroms. Reglage för choke, hel-/halvljus, avbländning, ljusstuta, vindrutetorkare och elspolare. Cigarrettändare, komb. ratt-/tändningslås, fläktmotor med två hastigheter och backlampor ingår i utrustningen.

Tjänstevikt. Körklar med förare 1 260 kg. Sammanlagd vikt av passagerare och gods får ej överstiga 390 kg.

Priser. Fullt körklar i Stockholm kostar Volvo 144 S 21 000 kr. I priset ingår accis, varuskatt, lev.-avg., reg.-avg., namn-/nummerplåtar, rostskyddsbehandling, 3-punktsbälten fram, fästena för bälten bak finns. Fordonskatten 222:— kr/år ingår ej i priset.

Garanti. Omfattar 6 månader oavsett antal körda mil. PV-garantin gäller och omfattar 5 år.

Tillverkare/Generalagent. AB Volvo, Göteborg.

HASTIGHETSBERÄKNINGAR

	Växel	1	2	3	4
Motorvarv per drivhjulsväxel		14,27	9,07	6,20	4,56
med överväxel					3,45
Teoretisk fart vid 1 000 r/m km/tim.		8,1	12,8	18,8	25,5
med överväxel					33,7
Teoretisk fart vid max. effekt km/tim.		48,6	76,8	112,8	153,0
med överväxel					202,2



ACCELERATIONSTIDER

Med 1 passagerare

Stående Start

0— 400 meter	19,0 sek.
0—1 000 meter	35,6 sek.

Genom växlar

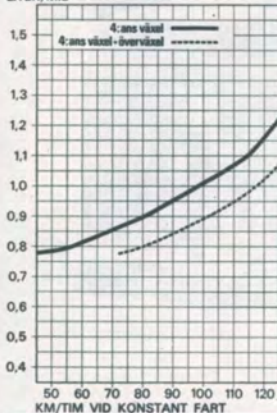
0— 50 km/t.	4,3 sek.
0— 80 km/t.	9,6 sek.
0—100 km/t.	14,4 sek.
0—120 km/t.	22,3 sek.

MAX. FART
ca
170 km/tim.



FART- OCH VÄGMÄTARE

LITER/MIL



Fartmätaren visade 50 80 100 120
vid en verklig fart av 46 75 94 114

BRÄNSLEFÖRBRUKNING

50 km/tim.	0,79 lit./mil
80 km/tim.	0,90 (0,80) lit./mil
100 km/tim.	1,10 (0,89) lit./mil
120 km/tim.	1,16 (1,02) lit./mil

(överväxel inom parentes)



YTTER- OCH INNERMÅTT

Yttermått i meter

längd	4,64	axelavstånd	2,60
bredd	1,74	spårvidd fram	1,35
höjd	1,46	spårvidd bak	1,35

Innerrmått i cm

A	93	E	50	I	47
B	87	F	53	J	56
C	42	G	72	K	110
D	108	H	25	L	53

MARKFRI HÖJD
0,16 m

Framstolarna är vid mätningarna inställda i normalt kör-läge.

Framstolarnas sammanlagda bredd	123
Baksätets totala bredd	139
Bagagerummets bredd	125

