

Monteringsanvisningar för Eberspächer Motorkupévärme

i

Volvo 144

Sats HA 6240

Monteringen uppdelas lämpligast i två moment:

1. Förberedande montering av aggregatet.
2. Montering i vagnen.

Moment 1. Förberedande montering av aggregatet

I brännarens luftintag för förbränningsluft, inskjutes en ca 40 mm lång slang \emptyset 26 mm.

På aggregatets inloppsstuds monteras med 2 plåtskruv BZ 3,5 x 6,5 (borr 3 mm) en 180° luftrörkrök vriden 90° åt höger från lodlinjen sett framifrån.

På aggregatets utloppsstuds monteras en rak anslutningsstuds för varmluftslang \emptyset 70 mm med 3 plåtskruv BZ 3,5 x 6,5.

Avgasröret med sin stålbricka och gummipackning monteras på aggregatet och fastdrages med klamma.

Moment 2. Montering i vagnen

Aggregatet placeras till höger i motorrummet (allt i färdriktningen räknat) se bildsida HA 8332. För att möjliggöra detta, flyttas vindrutespolaren över till vänster sida bakom batteriet. Batteriet skjutes något framåt, för att ge bättre plats åt spolaren. T-stycket för spolarvattnet flyttas också från höger till vänster munstycke.

Mallarna A, B, C och D placeras i motorrummet enligt bildsida HA 8333, och fästes lämpligast med maskeringsband. För att placera mall E i kupén lyftes gummimattan åt sidan.

Samtliga hål, som skall borraras enligt mallarna, uppmärkes med körnare. Hålen med \emptyset 32, 51 resp. 76 mm upptages lämpligast med hålsåg (kan beställas hos oss). Först monteras gummigenomföringarna för vattenvärmaren i torpedväggen. På vattenvärmaren påskruvas anslutningsstuds (90°) och utloppsgaller. (8 plåtskruv BZ 3,5 x 6,5). Utloppsgallret så att varmluften riktas in mot vagnens mitt, och 90° studsens så att undre röret på vattenvärmaren kommer under och utanför studsens. Det nedre röret på vattenvärmaren kapas 25 mm. En gummiplugg monteras i det ovala hålet i studsens nederkant. Sedan hål tagits upp i gummimattan monteras vattenvärmaren i kupén och fastdrages, se bildsida HA 8332.

Konsolerna monteras, samt silikontätningsskivan för avgasröret. På den mellersta konsolen monteras den jordkabel, som måste förena gummi-
buffertens båda bultar och aggregatets egen jordkabel. (På aggregat med lång jordkabel monteras denna tillsammans med den bakre konsolen). Sedan gummibufferterna monteras på dessa konsoler sättes aggregatet på plats och fastdrages. Dräneringsslangen monteras och klammas mot skärm-

sidan. Observera den lilla skruven i dräneringsröret ej får avlägsnas.

B. Luft-resp. varmlufttillförseln

Lufttillförseln till aggregatet tages direkt från kupéns högra sida, se bildsida HA 8332, via en slang \varnothing 70 mm och 800 mm lång, som föres genom torpedväggen ca 50 mm. Slangens andra ända anslutes till lufrörkröken (180°) i aggregatets främre ända, se bildsida HA 8332. Varmluften leds in i kupén genom torpedväggen och vidare genom vattenvärmaren, med en slang \varnothing 70 mm och 400 mm lång, som anslutes till en lufrörkrök (90°) vilken fästes i den raka utloppsstudsens på aggregatet med 2 plåtskruv BZ 3, 5 x 6, 5.

Båda slangarna avtätas mot torpedväggen med tätningsprofil.

Slanghållaren monteras på returluftslangen enligt bildsida HA 8332.

C. Vattenanslutningar till motorn

För anslutning av den nedre vattenslangen demonteras befintlig avtappningskran och i stället monteras en slangnippel $1/4''$. Härefter monteras slangkröken mellan vattenvärmarens nedre uttag och slangnippeln.

För anslutning av den övre slangen demonteras den med två bult fastdragna täckbrickan på topplockets främre högra sida och i stället monteras en anslutningsnippel med packning samt en avstängningskran. Slangarna monteras och klammorna åtdrages. För den övre slangen monteras på hjulhusets balk en hållare med 2 st plåtskruv BZ 3, 5 x 6, 5 (borr 2, 7 mm).

D. Bränsletillförseln

Medelst ett T-stycke placerat i bränsleslangen före motorns bränslepump tages bränsle via en böjlig slang (längd 1350 mm) upp till filtret på kopplingspanelen. Slangen drages under kylaren och fästes med 3 ledningshållare på krängningshämmaren.

E. Inkoppling av el-system

Värmaren anslutes till bilens el-system via en kabel (4 mm^2) från B+ på laddningsregulatorn till kopplingspanelen, som monteras på höger skärm med konsoler enligt bildsida HA 8333.

Aggregatet startas med ett tidur, som lämpligast placeras under cigaretttändaren, se bildsida HA 8332 och anslutes till värmarens kopplingspanel med en kabel ($3 \times 0,75 \text{ mm}^2$), som föres genom torpedväggen tillsammans med den befintliga kabelhärvan. Inkoppling se kopplingschema HA 8715.

Observera att en kort jordanslutning måste monteras från tidurets anslutning b till en av plåtskruvorna, som håller tidur och kontrollamp.

F. Övriga åtgärder

Ifyll kylvatten med frostskyddsvätska, tillse härvid att kranen till vatten-
värmaren är öppen. Om kylvätskan är tjockflytande, byt då till ny.

Montera den självhäftande startinstruktionen på luckan till säkringarna.

Montera de två självhäftande Eberspächermärkena på ventilationsrutornas
insida. (Rengör först rutorna noga).

Fastsätt intill kylarlocket den självhäftande anvisningen om påfyllning av
kylvätska. Ifyll medsant garanti- och kontrollkort. För att garanti skall
gälla överlämnas garantikortet till kunden och kontrollkortet insändes
till oss.

Anm. Rätt till ändring av monteringsatsen förbehålles utan föregående
meddelande. Kopiering eller efterbildning i kommersiellt syfte av
satser och anvisningar med bildsidor och mallar är ej tillåten utan
Hammar & Co AB:s medgivande.

EBERSPÄCHER MOTORKUPEVÄRME

för

Volvo 144

Sats HA 6240

Eberspächer motorkupévärme HA 6240 innehåller följande detaljer:

A. Eberspächer varmluftaggregat typ BN2/12V (20 1256)

B. Detaljer till varmluftaggregat HA 6331

1 st Kopplingspanel	3 st Gummibuffert
1 st Tidur	6 st Mutter M6
1 st Frontplåt för tidur	6 st Fjäderbrickor för M6
4 st Plåtskruv för tidur BZ 3,5 x 9,5	4 st Planbrickor
1 st Kontrollampa	1 st Bränslerör
1 st Jordkabel för tidur	1 st Jordkabel för aggregat
2 st Konsoler för kopplingspanel	2 st Skruv M4 x 10 m. mutter o brickor
2 st Skruv M5 x 15 med mutter och brickor	

C. Detaljer för motorvärmarenhet HA 6307

1 st Vattenvärmare	0,7 m Vattenslang
1 st Anslutningsstuds 90°	1 st Anslutningsnippel
8 st Plåtskruv BZ 3,5 x 6,5	1 st Packning för dito
1 st Planbricka 8,5 x 25	1 st Kikkran
1 st Fjäderbricka för M8	1 st Slangnippel 1/4" x 5/8"
1 st Mutter M8	1 st Slanghållare
1 st Galler	2 st Plåtskruv för dito BZ 3,5 x 6,5
1 st Slangkrök	
6 st Slangklammor	
1 st Luftrörkrök 90°	
2 st Gummigenomföringar	

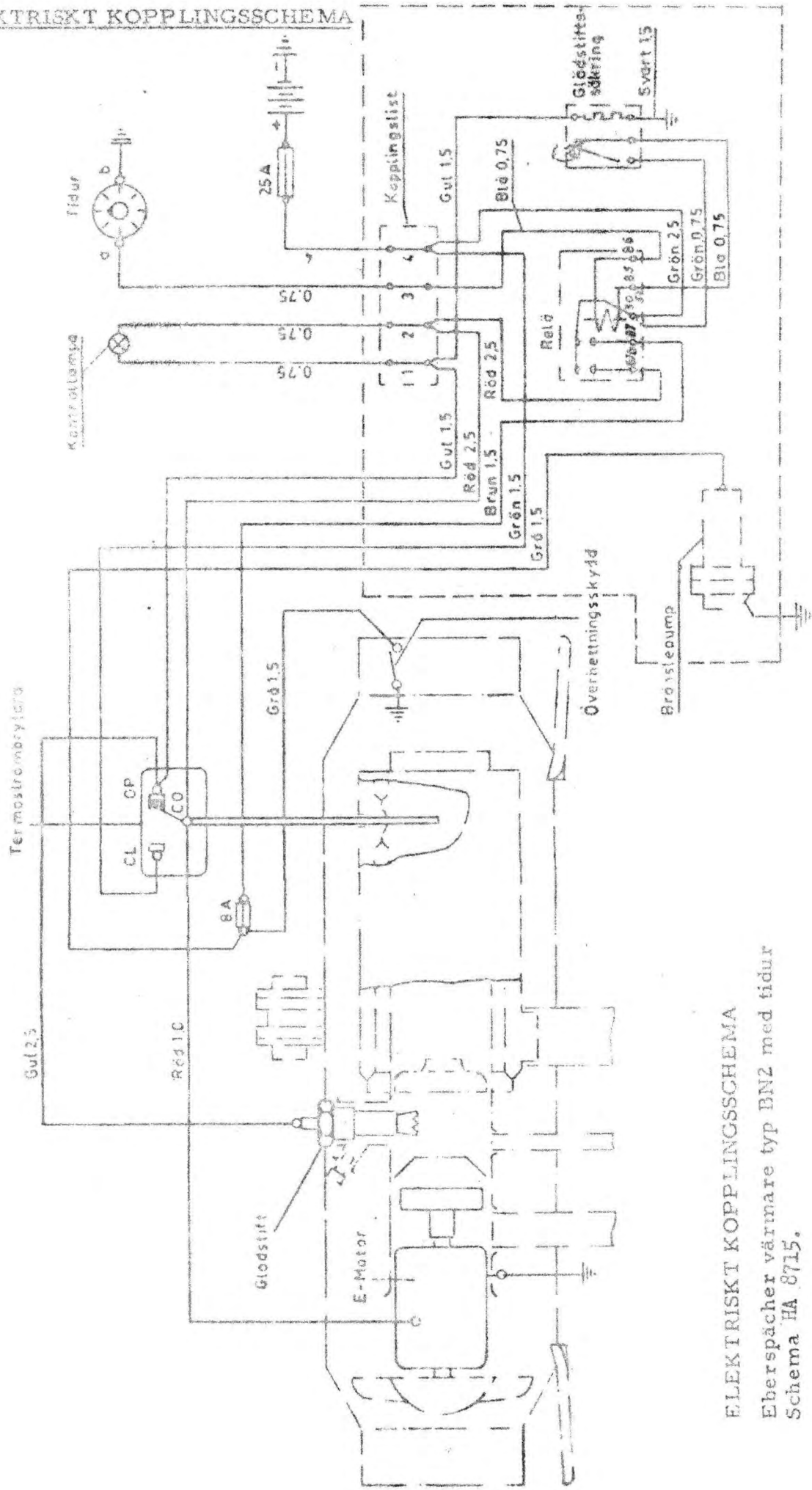
D. Monteringsdetaljer för Volvo 144 HA 6335

3 st Konsoler	1 st 90° Luftrörkrök
6 st Plåtbult	1 st Rak anslutningsstuds \emptyset 70 - 80
1 st Avgasrör med tillbehör	2 st Varmluftslangar \emptyset 70 mm, längd 1 m
1 st Silikontättningsring för avgasrör	1 st Slanghållare för varmluftslang
1 st Dräneringsslang	1 st Plåtskruv för dito BZ 3,5 x 16
1 st Klamma för dito	0,5 m Tättningsprofil
11 st Plåtskruv BZ 3,5 x 6,5	0,6 m Kabel 4 mm ² med hängsäkring (25 amp)
40 mm Förbränningsluftslang \emptyset 26 mm	2,25 m Kabel 3 x 0,75 mm ²
1 st T-förskruvning	1,7 m Kabel 1,5 mm ²
1 st Böjlig bränsleledning längd 1350 mm	1 m Plastslang
1 st 180° Luftrörkrök	3 st Ledningshållare

E. Övrigt

1 st Instruktionsbok
1 st Självhäftande startanvisning
2 st Eberspächerdekaler för sidorutorna
1 ex Monteringsanvisning HA 8128 med bildsidor HA 8332 och HA 8333 samt innehållsförteckning
1 ex Kopplingschema (elektriskt) HA 8715
2 ex Monteringsmallar HA 8423 och HA 8424

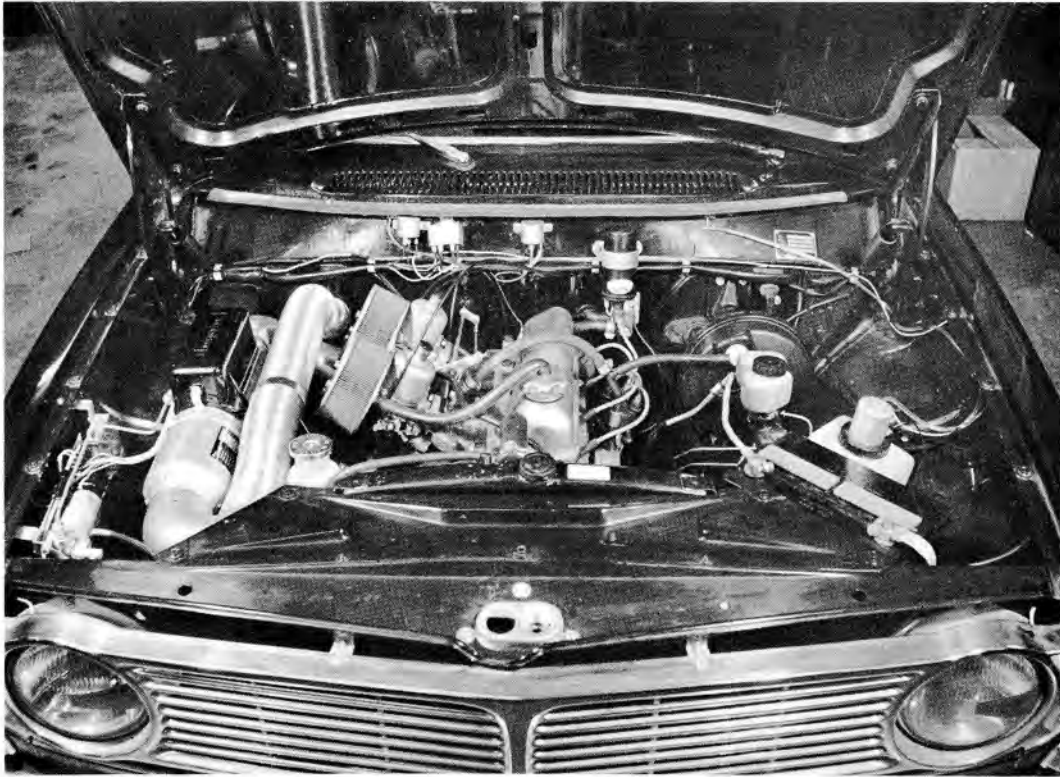
ELEKTRISKT KOPPLINGSSCHEMA



ELEKTRISKT KOPPLINGSSCHEMA
 Eberspächer värmare typ BN2 med tidur
 Schema HA 8715.

EBERSPÄCHER MOTORKUPÉVÄRME

Monteringsfoton för Volvo 144



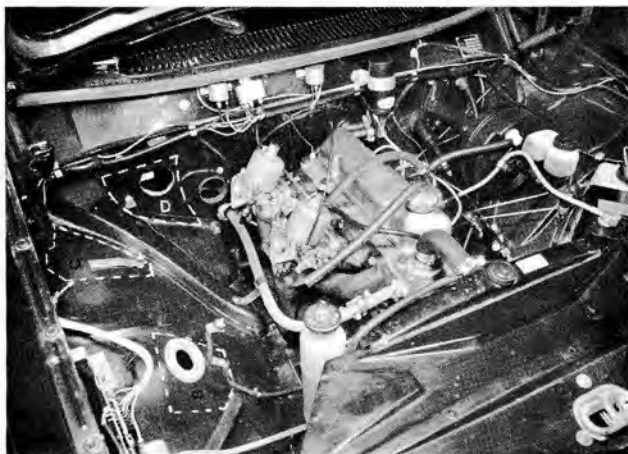
Värmarens placering i motorrummet. Kopplingspanelens placering på höger skärm. Vindrutespolaren flyttad till vänster hjulhussida.



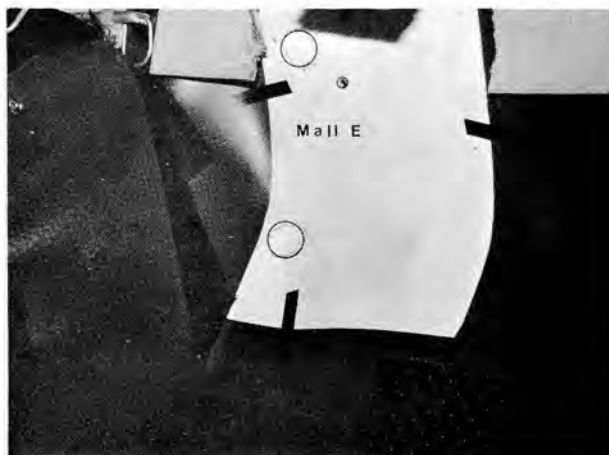
Vattenvärmare med varmluftutsläpp till kupén samt placering av tidur.

EBERSPÄCHER MOTORKUPÉVÄRME

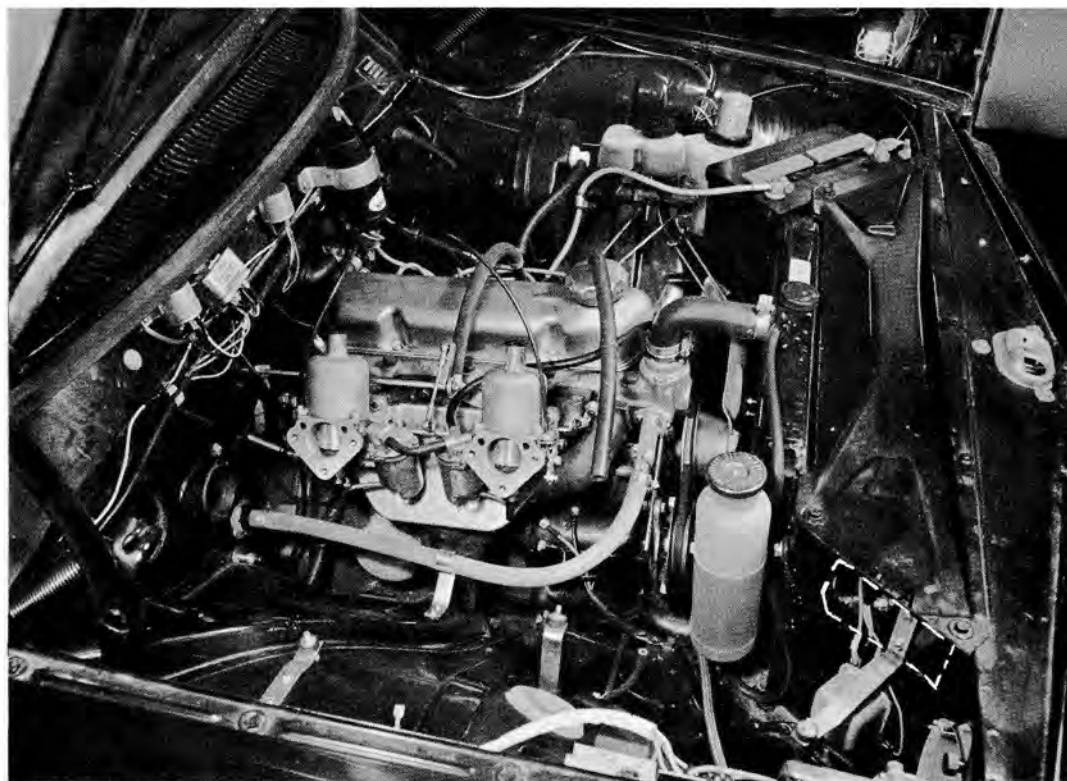
Monteringsfoton för Volvo 144



Mallarna B, C och D:s placering i motorrummet.



Mall E:s placering i kupén för upp-
tagning av hål till vattenvärmare.



Konsoler, dräneringsslang, avgasrörtätning samt avstängningskran och vattenslangar monterade. Vidare syns hållare för vattenslang samt kontur av mall A:s placering.