



VOLVO

VERKSTADS- MEDDELANDE

PERSONVAGNAR

BETR.	LUFTKONDITIONERING	PRODUKT	P
		GRUPP	92
DATUM	Maj 1971	NR	6

Påpekande angående luftkonditionering.

1. Beträffande monteringsanvisningarna för luftkonditioneringsanläggningar till 140 och 164.

Den i punkt 26 beskrivna metoden för montering av termostatsens känselkropp har visat sig kunna medföra risk för nedisning i förångningsaggregatet (evaporatorn). För att eliminera denna risk monteras känselkroppen istället enligt följande.

1. Skruva loss termostaten från manöverpanelen.
2. Linda ut känselkroppen och böj den i en slinga enligt bild 1. OBS! Det är viktigt att slingan görs med mjuka böjar så att inga veck uppstår.
3. För in känselkroppen i förångningsaggregatets luftkanal. Tryck in den böjda änden av känselkroppen mellan kylflänsarna, ungefär mitt på och i överkant på cellpaketet. Känselkroppen trycks snett neråt så att hela den dubbelvikta delen omsluts av kylflänsarna (bild 2).
4. Placera därefter termostaten i förångarens öppning (bild 3), så att den blir lätt åtkomlig när luftkanalen monterats.
5. När luftkanalen monterats lindas känselkroppen ut så att termostaten kan skruvas fast på manöverpanelen.

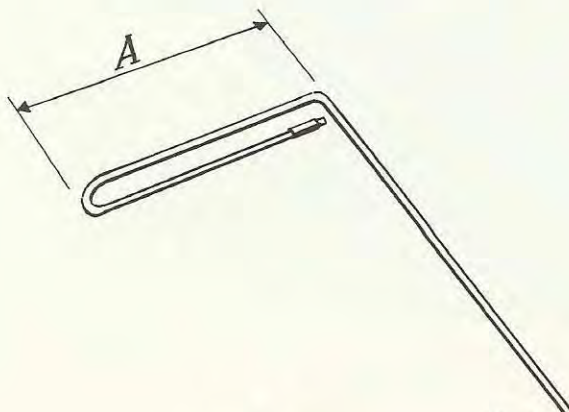


Bild 1

A = ca 75 mm

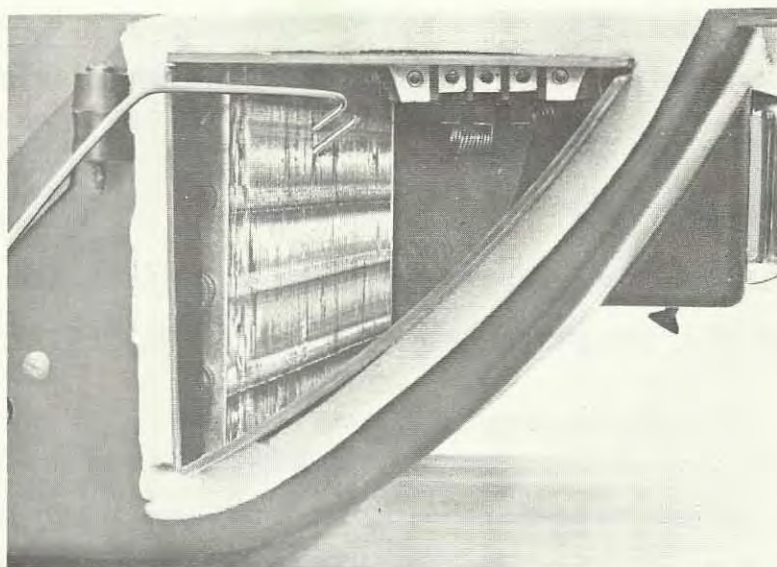
VOLVO
111346

2. Kontroll av oljenivå i kompressor.

Vid kontroll av oljenivån är det nödvändigt att först tömma anläggningen på kylmedium. Kompressorns vevhus står nämligen i förbindelse med, och har samma tryck som den övriga anläggningen.

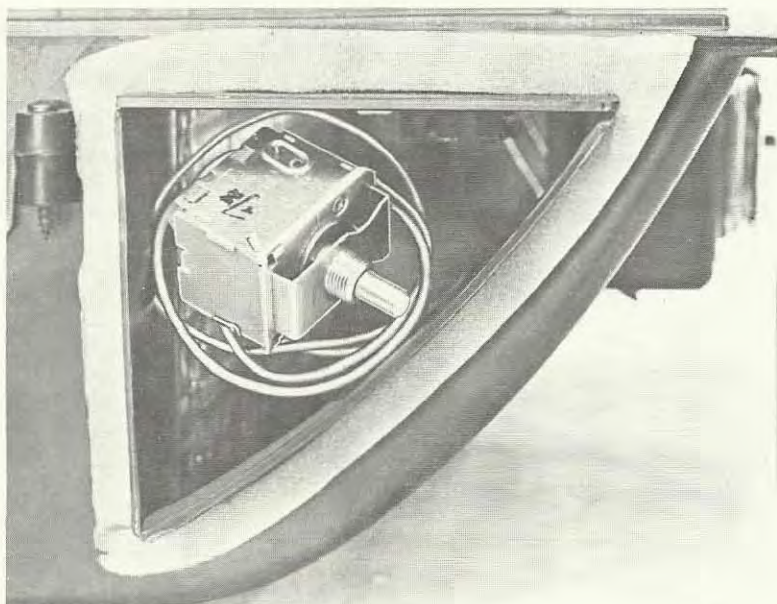
3. Fyllning av kylmedium.

I anvisningen för fyllning av kylmedium i luftkonditioneringssystemet står det under rubriken "Vakuumpumpning" att pumpen ska köras tills manometern visar på ett vakuum av ca 28". För att vara säker på att all fukt tas bort ur anläggningen måste vakuumpumpen köras minst en timme vid temperaturer under 30° C och minst en halv timme vid temperaturer över 30° C.



VOLVO
711347

Bild 2



VOLVO
711348

Bild 3