

**10 000:-
tipset!**

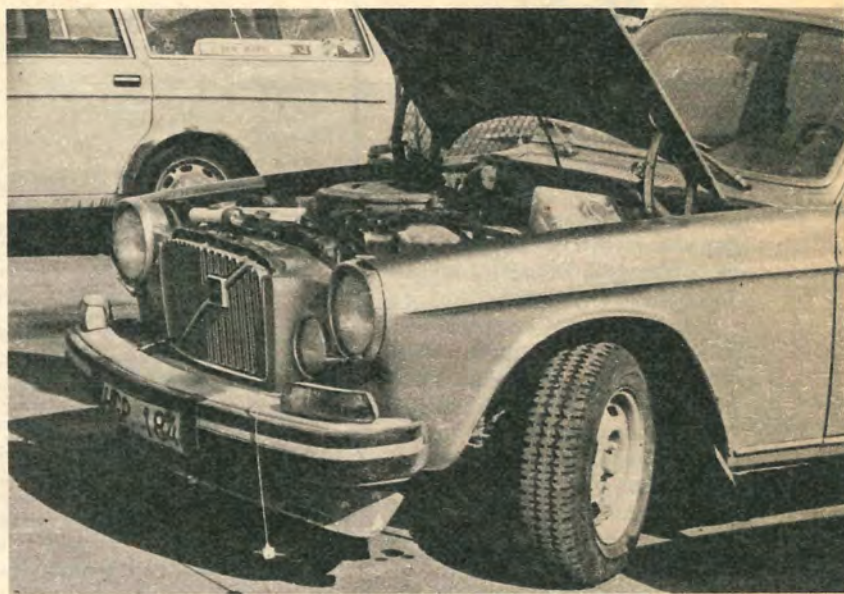
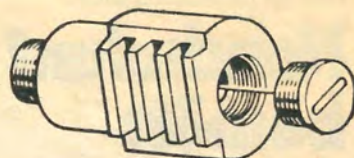
Den här artikeln avslöjar en för Volvo obehaglig sanning. Men det vill man inte höra talas om . . .

Livsfarligt fel på 5 000 Volvobilar!

aktuellt-reportage: Robert Collin – Roland Skogfeldt/foto



Proppen vid pilen har ramlat ur styrarmen. Som på skissen till höger. Nu ligger den så att styrarmen inte kan röra sig framåt. Följden blir att bilen inte går att svänga åt höger.



Det rullar omkring närmare femtusen Volvo 164 som är felkonstruerade. Därför ska du kolla din bil om du har en äldre modell av 164:an.



Jörgen Forsberg tyckte att han blev nonchalant bemött av Volvo. Därför vände han sig till FIB-aktuellt.

Det här reportaget blev möjligt tack vare ett läsartips. Kanske också du har nå't? I så fall – ring FIB-aktuellt!
Tel: 08/736 40 00 eller 08/33 85 93.
Alla bra bidrag betalas. Årets bästa ger 10 000 kronor.
Hör av Dig!

■■■ Närmare 5 000 Volvo 164 som rullar i Sverige är felkonstruerade! De kan vilket ögonblick som helst förvandlas till dödsfällor.

En propp i styrsnäckan kan gängas loss och lägga sig så att den låser styrningen. Och det är fullt möjligt att föraren inte märker något förrän styrningen låser sig!

På Volvo hävdar man att det här felet aldrig förekommit tidigare. Hos den tyska styrväxeltillverkaren säger man att proppen inte kan gängas loss.

Men Jörgen Forsbergs Volvo

164 E av 1974 års modell är bevisat för att det kan hända – och det räcker!

När Jörgen ringde och tipsade FIB-aktuellt avslöjade han något som Volvo och styrväxeltillverkaren med all sannolikhet redan kände till.

Senare modeller av styrsnäckan är ändrade så att proppen inte längre ska kunna lossna!

– Jag ville inte nöja mig med att verkstaden reparerade felet, jag ville ha en förklaring från Volvo, berättar Jörgen. Men de var nonchalanta och behandlade mig som en byfåne. Då blev jag arg.

FIB-aktuellt kontaktade Motormännens riksförbund för att få bilen undersökt. Vi ville veta om det var något tekniskt fel på just Jörgens styrsnäcka. Eller om det här felet kan gälla vilken Volvo 164 som helst.

Du kan läsa Motormännens utlåtande på nästa sida.

Lars Molander som inspekterade Volvon råder alla som har en bil med motsvarande styrsnäcka att låta en verkstad kontrollera den. Bilen kan vara livsfarlig!

■ Det var fredagen den 27 mars som Jörgens styrning låste sig. Jobbet vid kärnkraftverksbygget i

Forsmark söder om Gävle var slut för veckan och Jörgen skulle köra de 30 milen på E4 hem till Sundsvall.

– Men lyckligtvis kom jag inte ens ut från parkeringen. Jag backade ut från parkeringsplatsen och svängde hjulen åt vänster. Rätade ut dem igen och skulle köra iväg. Men när jag skulle svänga åt höger var det stumt. Först trodde jag att rattlåset hoppat i. Men det gick att svänga åt vänster.

– Vi lyfte upp bilen för att se om det var någonting vid hjulen

Forts nästa sida

Nonchalant bemött av Volvo

som läste styrningen och sedan lyfte en jobbkompis, som kan lite om bilar, på locket till styrsnäckan och då såg vi proppen som lagt sig i kläm.

Jörgen fick åka hem över helgen utan bil och på måndagen tog en bärgningsbil 164:an till Volvo-verkstaden i Östhammar.

Han frågade på verkstaden om Volvo skulle ta på sig skadan eller om han måste betala själv. Och fick svaret att det är Volvos inspektör som avgör sådana saker. En inspektör skulle troligen komma tre veckor senare...

Då ringde Jörgen själv och pratade med inspektör Kjell Arnström på Volvo i Göteborg.

— Han behandlade mig som en byfåne. Han sa att Volvos juridiska ansvar upphör efter ett år. Min bil är sju år — och då kan tydligen vad som helst få hända.

— Flygplan kan också ramla ner, fortsatte inspektören.

— Men om man kör på en grupp skolbarn för att styrningen låser sig, ska man då trösta föräldrarna med att flygplan också ramla ner?

Jag frågade om inte Volvo har ett moraliskt ansvar. Jovisst, svarade Volvomannen, men den här skadan stör inte vår goodwill.

■ När Jörgen sa att han tänkte vända sig till en tidning för att få felet på styrväxeln ordentligt undersökt svarade Volvomannen:

— Det finns alltid folk som vill skada svensk industri...

— Men det är alla Volvo 164-ägare, som ligger närmast till hands att skadas, säger Jörgen. Jag gillar Volvo, men man vill inte



MOTORMÄNNENS RIKSFÖRBUND

the swedish automobile association

STOCKHOLM 1981-04-08

Er ref./Your ref.

Er brev/Your letter

Vår ref./Our ref. ML/hå

Fib Aktuellt

Att: Robert Collin

Torsgatan 21

113 21 STOCKHOLM

Inspektion av Volvo 164 -74, 1981-03-06

Styrväxel av typ ZF kulmutter. Typen är speciell för Volvo 164-serien.

Utvändigt: Inga tecken på yttre överkan, onormalt läckage eller att styrsnäckan varit öppen. Bl a sitter originalfången kvar på bultarna.

Invändigt: Inget onormalt slitage eller skador i godset. Plugg i servokolven har lossnat och fallit ned framför kolven, vilket medför att bilen endast kan styras åt vänster, då den nedfallna pluggen hindrar kolvens rörelse framåt = högersväng.

Märken på pluggens huvud visar att den bottnat i servohusets främre gavel upprepade gånger. Låsbricka eller låsning av typ Locktite har ej använts. Troligen har kolven gått för långt fram p g a felaktigt inställt styrutslag. Vibrationer i samband med den mekaniska påkänningen har fått pluggen att lossna. Justerskruvar för styrutslag är 2 st. En vid den s k pitmanarmen och en vid mellanarmen. En på vardera sidan av bilen alltså. Felaktig justering kan även ske vid t ex byte av kulleleder eller om pitmanarmens läge ändras vid demontering.

Att pluggen lossnat p g a att den monterats med felaktigt åtdragningsmoment är mindre troligt.

För att se om justeringarna är korrekta måste bilen tas in på verkstad för kontroll och uppmätning. Ett sätt att se om pluggen är på väg att lossna är att lyfta det övre locket på servohuset och inspektera huvudet på pluggen. Ur säkerhetsynpunkt lönar det sig nog att låta göra detta t ex i samband med kommande service.

Med vänlig hälsning
MOTORMÄNNENS RIKSFÖRBUND
Tekniska avdelningen

Lars Molander
Lars Molander

Postadress: Fack, 102 40 Stockholm
Besöksadress: Huvudkontor: Sturegatan 32, Stock

Här är intyget som Lars Molander på M utfärdat för FIB-aktuellt's räkning efter att ha besiktigt Jörgen Forsbergs styrväxel.



behandlas som en skit när man pratar med dem.

■ FIB-aktuellt åkte upp till Östhammar för att titta på bilen torsdagen den 2 april. Då sa verkställare Gunnarsson så här:

— Det är djävligt läskigt om styrningen låser sig, men det händer så mycket läskigt. Och 164:an är en rätt ovanlig modell. Det rullar inte så många av den sorten på våra vägar.

När vi kom tillbaka måndagen den 6 april tillsammans med Lars Molander från M hade Volvo i Göteborg redan fått larmet om att FIB-aktuellt undersökte ärendet. Då bestämde man sig för att montera in en splitterny styrväxel för 6 800 kronor plus arbetskostnaden — gratis!

En sådan handling är cynisk och skadar svensk industri mer än ett erkännande. Volvo borde gå ut och informera om olycksrisken i stället för att försöka tysta ner saken!

ANDRA BILAR ÄN VOLVO HAR SAMMA FEL!

■ Den farliga styrväxeln finns i alla Volvo 164 med servostyrning och i de Opel Kapitän, Commodore och Admiral som tillverkades under 1970-talet. Dessutom i BMW 2500 och 3.0 samt Fiat 130 med servo har också samma styrsnäckan. Tillverkaren Zahnratfabrik Friedrichshafen har framställt en miljon likadana styrsnäckor i sin fabrik i den sydtyiska staden Schwäbisch Gmünd.

— Vi har aldrig haft några problem med styrsnäckorna, säger ingenjör Helmut Müller till FIB-aktuellt. Men vi utgår

från att Volvo tar kontakt med oss om de hittar något fel på den styrsnäckan där proppen gångats loss.

De Volvobilar i 140-serien som från 1973 års modell har servostyrning som extrautrustning, har en modifierad variant av servostyrsnäckan i 164:an.

Den enkla propp som kan gångas loss är utbytt mot en ny propp med inbyggd reglerventil som gör att servon tappar all kraft när rattutslaget åt höger kommer till ett visst kritiskt läge.

När 164:orna lämnade ban-

det i Göteborg var bilarna troligen helt säkra. Men kolven inne i styrsnäckan kan ändra läge vid rutinmässiga reparationer. Byte av p-ändar (kulleleder) som görs vid omkring 10 000 mil kan vara en orsak. De två justerskruvarna för hjulutslaget som kan ha ändrats vid något tillfälle och en felaktigt monterad pitmanarm är andra orsaker.

— Det är helt klart att det här har hänt en gång och det kan hända igen, säger Lars Molander på M. Därför bör alla som har bilar med den här styrsnäckan låta en verkstad

lyfta på locket till styrsnäckan och titta efter om proppen har några märken i godset som tyder på att den bottnat vid fullt hjulutslag åt höger.

Om det finns sådana märken måste hela styrväxeln demonteras och proppen måste kontrolleras med rätt moment. Sedan måste alla framvagnsjusteringar kontrolleras och rättas till. Ingen Volvo 164 med servo är trafiksäker förrän styrsnäckan kollats.

Volvo bör kalla in alla bilar med den här konstruktionen för kontroll — och stå för kostnaderna!